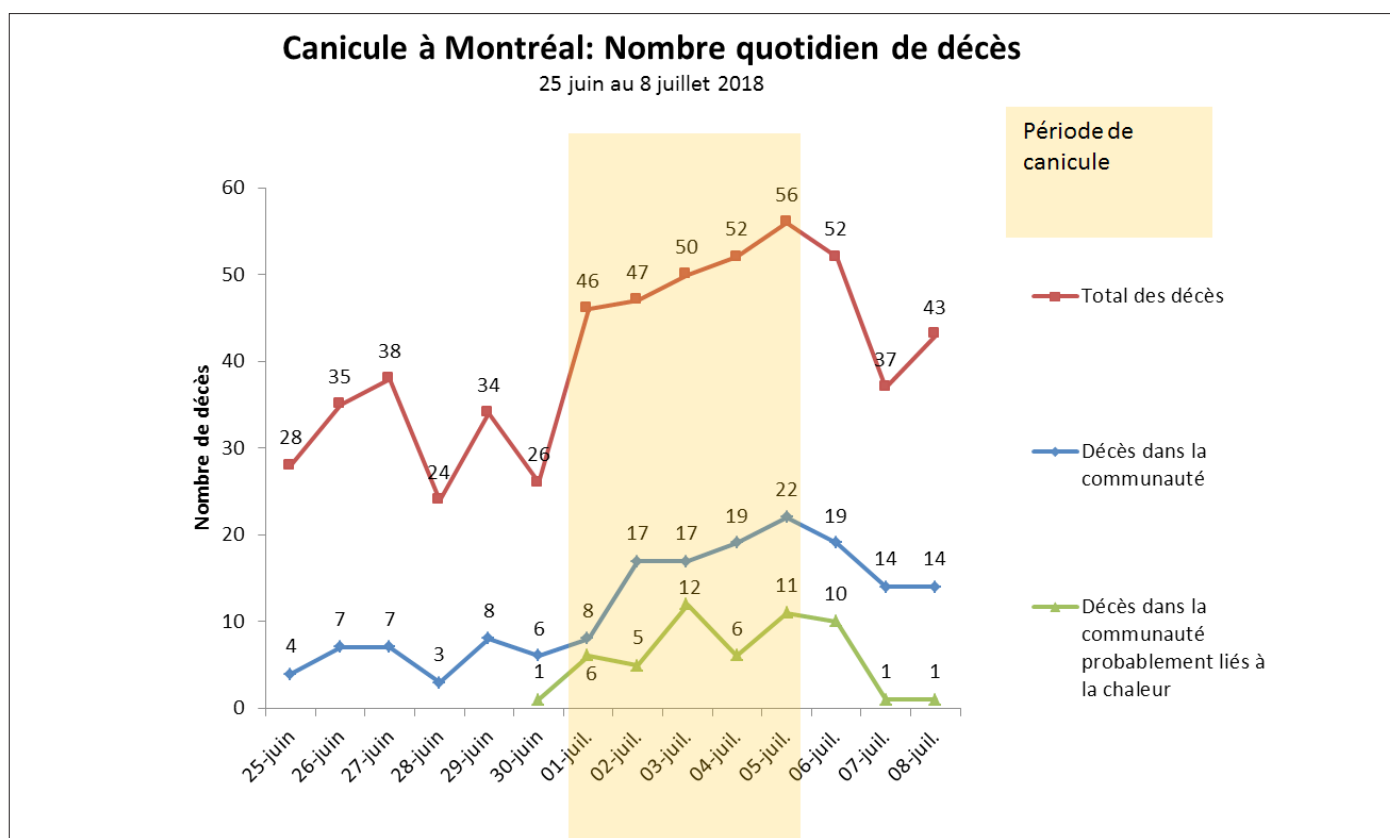


# CANICULE : JUILLET 2018 – MONTRÉAL

## BILAN PRÉLIMINAIRE

Direction régionale de santé publique

Pour la période du 30 juin au 8 juillet, la Direction régionale de santé publique (DRSP) de Montréal a identifié 53 décès comme étant probablement liés à la chaleur. Dans ce feuillet, nous présentons un résumé des interventions de la DRSP de Montréal et un bilan préliminaire des données en lien avec la canicule.



Sources : Données de la vigie sanitaire (décès totaux & décès dans la communauté), consultées le 19 juillet à 16h. Les données de décès probablement liés à la chaleur ont été répertoriées par la DRSP (2018) à la suite de signalements de médecins d'Urgences-santé.

### 1. CONTEXTE

Du 30 juin au 5 juillet 2018, la région de Montréal a traversé une période de chaleur extrême. Pendant ces 6 jours, la température maximum quotidienne a varié de 31,7 à 35,3°C, et la température minimum de 20,1 à 22,8°C. La DRSP, en collaboration avec ses partenaires, s'est mobilisée afin de diminuer les impacts de la canicule sur la santé des Montréalais.

## 2. PORTRAIT DES PERSONNES DÉCÉDÉES

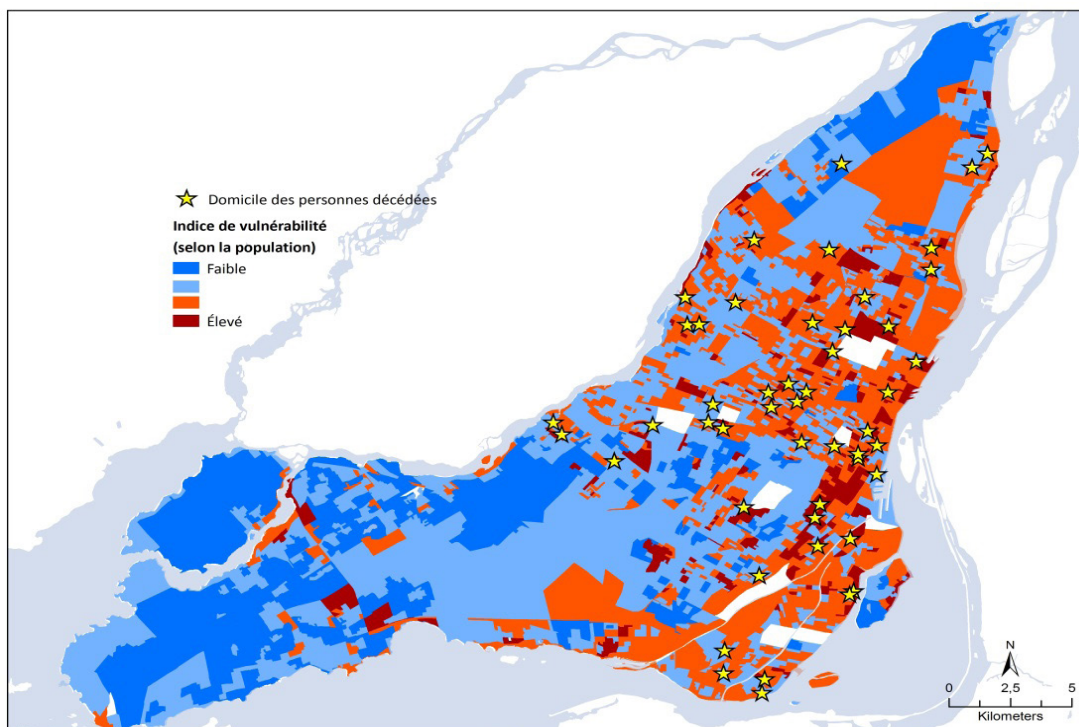
Le tableau en page 1 présente les informations sur le nombre de décès survenus pendant la période de canicule. Nous avons constaté:

- une **augmentation du nombre total de décès** ;
- une **augmentation du nombre de décès dans la communauté**, c'est-à-dire les décès qui sont survenus à l'extérieur d'un hôpital ;
- un total de **53 décès dans la communauté pour lesquels la chaleur aurait été un facteur contributif**. Ce chiffre a été revu à la hausse depuis la fin de la canicule à la suite d'une enquête approfondie de tous les décès survenus dans la communauté pendant la période de canicule.
- Par ailleurs, on remarque une augmentation du nombre de décès liés à la consommation de drogues et d'alcool signalés par le coroner, dont certains auxquels la chaleur aurait potentiellement contribué.
- Nous remarquons la présence de différents facteurs de vulnérabilité à la chaleur chez les personnes qui sont décédées durant cette période :
  - Majoritairement des hommes vivant seuls
  - Personnes âgées
  - Troubles de santé mentale
  - Dépendance à l'alcool ou aux drogues
  - Problèmes de santé cardiovasculaires et respiratoires
  - Pas d'accès à l'air conditionné

Les trois quarts des personnes décédées habitaient un appartement privé, alors que 4 personnes habitaient en maison de chambres et au moins 8 en résidence privée pour aînés.

Par ailleurs, la majorité des victimes habitaient dans **des îlots de chaleur**<sup>1</sup>, endroits où la température peut être significativement plus élevée qu'ailleurs sur l'île de Montréal.

### INDICE DE VULNÉRABILITÉ À LA CHALEUR ET LOCALISATION DES DÉCÈS LIÉS À LA CHALEUR, ÎLE DE MONTRÉAL, JUILLET 2018



Sources : La climatisation des ménages et la vulnérabilité à la chaleur extrême à Montréal (DRSP, 2017) ; signalements de décès probablement liés à la chaleur répertoriés par la DRSP

### 3. INTERVENTIONS SUR LE TERRAIN

La collaboration des nombreux partenaires a permis la réalisation de plusieurs interventions auprès de la population montréalaise :

- CIUSSS: Suivi plus étroit de la clientèle vulnérable et ouverture de 19 haltes climatisées en CLSC
- Urgences-santé : Gestion de l'augmentation des transports ambulanciers et signalements des décès liés à la chaleur
- Service de Police de la Ville de Montréal (SPVM) et Service de sécurité incendie de Montréal (SIM) : plus de 42 000 portes visitées dans les secteurs prioritaires et auprès des populations vulnérables
- Ville de Montréal : Heures prolongées des espaces pour se rafraîchir (lieux publics climatisés, piscines, jeux d'eau)

Les signalements des décès liés à la chaleur ont également mené à plusieurs interventions en collaboration avec nos partenaires, notamment les CIUSSS du Centre-Sud-de-l'Île-de-Montréal, le SPVM, le SIM, Urgences-santé et la Ville de Montréal, dont :

- L'évaluation des conditions générales des lieux par des professionnels du CIUSSS lorsqu'un décès était signalé dans un immeuble ;
- Des opérations de porte-à-porte supplémentaires par le SPVM pouvant mener à des transports en milieu de soins ;
- Des infirmières et des préposés aux bénéficiaires dépêchés sur place ;
- L'envoi d'autobus climatisés pour offrir un répit aux résidents ;
- Le transport de personnes vulnérables vers un milieu de soins ou des haltes climatisées.

### 4. CONSTATS ET RECOMMANDATIONS

Une enquête épidémiologique approfondie sera réalisée par la DRSP dans les prochains mois. Cette enquête permettra de compléter le bilan sanitaire, d'évaluer l'efficacité des interventions d'urgence menées par la

DRSP et ses partenaires et d'émettre des recommandations quant aux améliorations à apporter au plan d'intervention. La publication de cette enquête est prévue pour décembre 2018.

À ce stade, **nous constatons que la canicule a touché plus durement les personnes les plus vulnérables**, dont celles aux prises avec des problèmes de santé mentale ou physique, ainsi que les personnes âgées vivant seules.

Afin de pouvoir **mieux rejoindre et offrir une aide adaptée à chacune de ces populations vulnérables** en préparation à une canicule et lors des interventions en période de chaleur extrême, nous recommandons :

- D'améliorer notre collaboration avec les organismes communautaires impliqués auprès des personnes vulnérables, par exemple, celles vivant en maison de chambres ;
- D'identifier de façon plus précise les secteurs où des opérations de porte-à-porte pourraient aider à prévenir des décès.

La vague de chaleur a mis en lumière les impacts sur la santé des résidents des îlots de chaleur à Montréal. Selon l'Institut national de santé publique du Québec, les épisodes de chaleur comme celui que nous avons connu en 2018 pourraient être plus fréquents et toucher la santé des Montréalais les plus vulnérables. Dans une optique de prévention à plus long terme, la lutte contre les îlots de chaleur, par exemple par une plus grande végétalisation des milieux densément peuplés, doit faire partie des stratégies visant à réduire les impacts de la chaleur extrême sur la santé des Montréalais.

---

<sup>1</sup> Selon la cartographie des îlots de chaleur de l'INSPQ (Mis à jour en avril 2018). Disponible sur Données Québec à l'URL : <https://www.donneesquebec.ca/recherche/fr/dataset/ilots-de-chaleur-fraicheur-urbains-et-temperature-de-surface>

## PRINCIPALES ÉTAPES DU PLAN D'INTERVENTION EN LIEN AVEC LA CHALEUR, LEUR DATE D'EXÉCUTION ET LES ACTIONS RÉALISÉES PAR LA DRSP DE MONTRÉAL À CHAQUE ÉTAPE

Phase	Critère	Action
Veille saisonnière (15 mai 2018)	Préparation à la possibilité d'une canicule	<ul style="list-style-type: none"> <li>Partage du plan d'intervention global aux partenaires de la DRSP</li> <li>Diffusion des messages d'éducation et de sensibilisation aux problèmes de santé liés à la chaleur à la population</li> <li>Surveillance des données météorologiques et des données sanitaires</li> </ul>
Alerte (30 juin 2018)	Prévision de chaleur extrême annoncée par Environnement Canada <sup>2</sup>	<ul style="list-style-type: none"> <li>Messages de sensibilisation à la population</li> <li>Appel à la vigilance aux professionnels de la santé<sup>3</sup></li> <li>Surveillance des données de vigie sanitaire avec bilan quotidien</li> <li>Recueil et enquête des signalements de coup de chaleur et des décès potentiellement liés à la chaleur</li> </ul>
Intervention (3 juillet 2018)	Début de l'épisode de chaleur extrême et indicateurs sanitaires à la hausse	<ul style="list-style-type: none"> <li>Signalement de la phase d'intervention à nos partenaires qui débutent leurs interventions</li> <li>Surveillance et analyse des données sanitaires</li> <li>Identification des situations nécessitant une intervention ciblée</li> </ul>
Démobilisation, rétablissement et retour en veille saisonnière (8 juillet 2018)	Amorce d'un retour à la normale des indicateurs sanitaires et conditions météorologiques	<ul style="list-style-type: none"> <li>Vigilance rehaussée pendant une semaine après la fin de l'intervention</li> <li>Enquête épidémiologique approfondie</li> </ul>

## DONNÉES SANITAIRES ISSUES DE LA VAGUE DE CHALEUR : MONTRÉAL, 30 JUIN AU 8 JUILLET

Jour	Ven.	Sam.	Dim.	Lundi	Mardi	Mer.	Jeu.	Ven.	Sam.	Dim.	Total
Date	29 juin	30 juin	1 juillet	2 juillet	3 juillet	4 juillet	5 juillet	6 juillet	7 juillet	8 juillet	
Température min/max °C	31,1/ 18,6	31,7/ 22,4	33,9/ 22,8	35,3/ 22,8	32,6/ 21,9	34,2/ 20,1	34,4/ 22,8	24,0/ 19,8	27,9/ 13,2	29,3/ 17,5	N.A.
Appels Info-Santé	771	709	777	763	767	767	869	789	723	690	7625
Appels Info-Santé pour chaleur accablante	6	17	36	42	32	51	58	22	11	9	284
Transports ambulanciers	575	548	626	627	653	632	693	568	527	542	5991
Hospitalisations	558	389	427	436	650	677	669	672	437	161	5076
Décès dans la communauté	8	6	8	17	17	19	22	19	14	14	144
Total des décès	34	26	46	47	50	52	56	52	37	43	443

Sources : Données de la vigie sanitaire, consultées le 19 juillet à 16h ; Environnement Canada (températures)

<sup>2</sup> Définition d'une canicule : Trois jours consécutifs avec une température maximale de 33°C ou plus ET une température minimale 20°C ou plus OU 2 nuits consécutives avec une température 25 °C ou plus

<sup>3</sup> Plus précisément : urgentologues, psychiatres, cardiologues et pharmaciens

SOURCES : Données de la vigie sanitaire ; Environnement Canada (températures)

## PRÉVENIR AUJOURD'HUI, MIEUX VIVRE DEMAIN

La Direction régionale de santé publique du CIUSSS du Centre-Sud-de-l'Île-de-Montréal dessert l'ensemble de la région montréalaise. Elle travaille à améliorer et protéger la santé de la population, notamment lors des situations d'urgence.

[www.dsp.santemontreal.qc.ca](http://www.dsp.santemontreal.qc.ca)

### À PROPOS DU CENTRE INTÉGRÉ UNIVERSITAIRE DE SANTÉ ET DE SERVICES SOCIAUX DU CENTRE-SUD-DE-L'ÎLE-DE-MONTRÉAL

Le CCSMTL est l'un des cinq CIUSSS de l'île de Montréal. En plus de ses mandats locaux, le CCSMTL est responsable de divers mandats régionaux, notamment la Direction régionale de la santé publique et la Coordination régionale des mesures d'urgence et de la sécurité civile. En vertu de ces mandats, le CCSMTL possède un leadership auprès des autres établissements du réseau montréalais lorsqu'un sinistre ou autre situation d'urgence survient sur le territoire. Les épisodes de chaleur accablante ou extrême font d'ailleurs l'objet d'un plan d'intervention régional disponible à cette adresse :

<https://ciuss-centresudmtl.gouv.qc.ca/plan-chaleur/>

### À CONSULTER AUSSI :

[santemontreal.ca/eteensante](http://santemontreal.ca/eteensante)

[santemontreal.ca/chaleur](http://santemontreal.ca/chaleur)

---

**SOURCE :** Direction régionale de santé publique, CIUSSS du Centre-Sud-de-l'Île-de-Montréal

**POUR PLUS D'INFORMATION :** Relations médias, CIUSSS du Centre-Sud-de-l'Île-de-Montréal, 514 376-3748 - [relations.medias.ccsmtl@sss.gouv.qc.ca](mailto:relations.medias.ccsmtl@sss.gouv.qc.ca)

**Centre intégré  
universitaire de santé  
et de services sociaux  
du Centre-Sud-  
de-l'Île-de-Montréal**

**Québec** 