

Destination santé

INITIATIVES LOCALES

Le développement durable au CSSS de Chicoutimi

En tant qu'établissement promoteur de santé, le CSSS de Chicoutimi (CSSSC), s'est engagé à intégrer le développement durable dans sa culture organisationnelle. Cet engagement résulte du constat que la santé de l'être humain est intimement liée à la santé de l'écosystème et aux contextes socio-économiques. En adoptant des pratiques de gestion qui permettent de protéger l'environnement, de favoriser le progrès social et de contribuer au développement économique, le CSSSC travaille en amont à l'amélioration de l'état de santé de la population de la région.

Une des étapes clés de la démarche du CSSSC a été la mise en place d'un comité de développement durable. Les directions ou services du CSSSC concernés par l'un ou l'autre des seize principes de développement durable ont d'abord été identifiés, puis un appel a été fait pour solliciter des personnes intéressées de ces directions à siéger sur ce comité. Au total, 13 personnes très mobilisées dont un directeur, des chefs de service, des employés et un conseiller en développement durable composent le comité.



LE MOT DU COORDONNATEUR

Le Réseau québécois des établissements promoteurs de santé se préoccupe des enjeux du développement durable depuis plusieurs années de différentes façons. Notamment, le Guide pour la promotion de milieux de travail sains a proposé une démarche de type «Employeur de choix» qui inscrit le développement durable parmi ses composantes essentielles au même titre que la santé psychologique, la santé physique et les habitudes de vie. Cette démarche s'est ainsi reflétée dans les divers programmes destinés à créer des environnements de travail sains qui sont mis en place par les établissements de notre réseau.

À Montréal, le 11 juin dernier, plus d'une centaine de personnes ont participé à la demi-journée «Les politiques alimentaires et le développement durable» afin de partager des connaissances et des expériences sur l'enjeu du développement durable intégré aux activités des services alimentaires. Il s'agit de l'une des orientations du cadre de référence à l'intention des établissements pour l'élaboration de politiques alimentaires adaptées. Cette orientation invite les établissements à diminuer les matières résiduelles ainsi qu'à minimiser les impacts environnementaux du cycle production-appvisionnement-entreposage-préparation-service. À cette occasion, plusieurs établissements montréalais ont fait connaître des projets novateurs. Nous vous invitons à consulter les présentations de ces projets sur le site du [directeur de santé publique de Montréal](#) ainsi que via le [site du réseau québécois](#).

Le développement durable, au-delà des politiques alimentaires, s'illustre à travers différentes activités des établissements (gestion de l'eau, de l'énergie, gestion de matières résiduelles, transports actifs, etc.). Ce numéro de Destination santé souligne plusieurs initiatives, plus particulièrement en matière de protection de l'environnement, qui sont en cours chez plusieurs membres du réseau québécois des établissements promoteurs de santé ce qui témoigne d'une volonté affirmée de limiter notre empreinte écologique.

Je vous invite à découvrir ces belles initiatives et je vous souhaite de passer un été vert et en santé!



Dr Richard Massé

Directeur de santé
publique

Agence de la santé et
des services sociaux de
Montréal

Coordonnateur du
Réseau québécois
des établissements
promoteurs de santé

suite de la une

Aujourd'hui, après plus de deux ans d'effort, le développement durable est inscrit dans la planification stratégique du CSSS. Il prend forme dans des campagnes internes de sensibilisation, l'adoption d'une politique alimentaire orientée vers le développement durable, un service

favorisant aux employées l'accès à des paniers de fruits et légumes biologiques livrés directement au CSSS par un fermier de la région, un projet visant l'élimination du gaspillage de papier, des projets d'économie d'énergie, de gestion de matières résiduelles, de gestion de la

consommation d'eau, d'approvisionnements davantage locaux, de transport durable, de jardins collectifs, d'implication du conseiller en développement durable auprès d'organismes communautaires du territoire et en développement des communautés.



La planification stratégique 2013-2015 du CSSS de Chicoutimi place en tête de liste de ses orientations son engagement en tant que CSSS promoteur de santé.
<http://www.csss-chicoutimi.qc.ca>

Hôpital général juif

Implantation d'un projet d'efficacité énergétique innovateur utilisant les énergies renouvelables

Déterminé à réduire son empreinte écologique, l'Hôpital général juif s'est lancé en 2012 dans la deuxième phase d'un projet d'efficacité énergétique intégrant les énergies renouvelables en partenariat avec la firme Ecosystem. Le projet fait suite à celui de la phase I qui incluait l'installation d'une chaudière électrique hors pointe, d'une thermopompe de récupération de chaleur et d'un réseau de chauffage fonctionnant à plus basse température. Des travaux d'amélioration des infrastructures énergétiques de l'hôpital seront effectués dans le but de réaliser des économies d'énergie dans le respect du développement durable. Parmi ceux-ci, la géothermie en boucle ouverte implantée à l'hôpital fait figure de grande réalisation dans le domaine des énergies renouvelables.

Les avantages de ces mesures sont multiples: économies garanties, utilisation des énergies renouvelables, modernisation des équipements désuets, diminution des frais d'énergie et d'exploitation, réduction de la consommation de gaz naturel, possibilité de revendre des crédits carbone sur un marché volontaire.

Pour en savoir plus sur le projet d'économie d'énergie, consultez :
<http://jgh-ecoenergie.ca/>

CSSS de la Montagne

Une politique d'utilisation du papier pour réduire et consommer de façon responsable

Pour réduire les impacts négatifs sur l'environnement liés à la dispensation des soins et des services et systématiser l'utilisation judicieuse des ressources en cohérence avec la politique de développement durable, le conseil de gestion et de coordination du CSSS de la Montagne a adopté une politique d'utilisation du papier qui a pour

but d'optimiser la consommation de papier. Plusieurs actions en découlent : suivi de l'utilisation annuelle du papier à partir des statistiques disponibles, instauration de la fonction recto-verso par défaut sur les imprimantes, centralisation des impressions vers des appareils multifonctionnels, achat de matériel certifié Energy Star, virtualisation du parc informatique visant à prolonger la durée de vie des appareils, implantation des formulaires évolutifs liés à la numérisation des dossiers des patients, contrôle des impressions sur certains sites, informatisation des formulaires administratifs.

Consultez la politique :
<http://hps.santemontreal.qc.ca>



Au CSSS d'Achuntsic et Montréal-Nord

Une politique de promotion de la santé et du bien-être

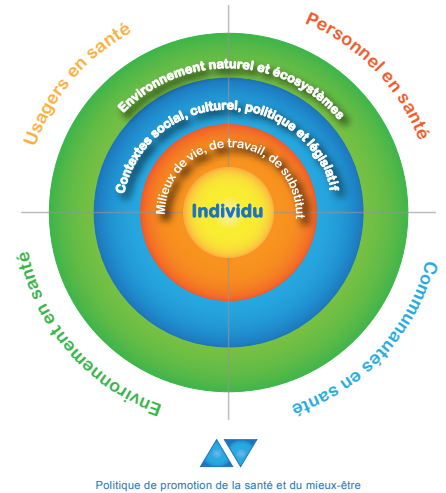
En mai 2008, le CSSSAM-N se dotait d'une politique visant la promotion de la santé et du développement durable. Révisée quatre ans plus tard, elle assure désormais une plus grande intégration des orientations dans un ensemble cohérent à même d'agir sur les finalités de santé privilégiées par l'organisation (usager, personnel, communauté et environnement) et des niveaux d'intervention (individu, milieux de vie, contexte et écosystèmes). Adoptée par le conseil d'administration en mars 2013 et renommée politique de promotion de la santé et du mieux-être, elle confirme

la volonté de ce CSSS d'agir dans une perspective de développement durable.

Fort de sept années d'expérience et d'apprentissage, le CSSSAM-N a atteint une maturité qui lui permet de schématiser sa stratégie de développement durable, dans le contexte de sa mission à savoir maintenir et améliorer la santé et le bien-être de la population par l'action sur les déterminants individuels et environnementaux de la santé.

Voici donc quelques exemples d'initiatives en lien avec les orientations de la **stratégie gouvernementale de développement durable**, stratégie qui comporte neuf orientations.

Schéma global en développement durable du CSSSAM-N



ORIENTATIONS	EXEMPLES D'ACTION AU CSSS D'AHUNTSIC ET MONTRÉAL-NORD
ORIENTATION 1 Informer, sensibiliser, éduquer, innover	Diffusion de plus de 600 articles d'intérêt dans le journal interne.
ORIENTATION 2 Réduire et gérer les risques pour améliorer la santé, la sécurité et l'environnement	Le programme visant la promotion d'une culture de sécurité.
ORIENTATION 3 Produire et consommer de façon responsable	Le programme d'efficacité énergétique et le plan de gestion des matières résiduelles.
ORIENTATION 4 Accroître l'efficacité économique	Les efforts d'optimisation des services (ex. approche Lean).
ORIENTATION 5 Répondre aux changements démographiques	L'analyse continue des particularités et caractéristiques démographiques grâce notamment à l'Observatoire populationnel local.
ORIENTATION 6 Aménager et développer le territoire de façon durable et intégrée	Participation à des projets de revitalisation urbaine (ex. Quartier 21).
ORIENTATION 7 Sauvegarder et partager le patrimoine collectif	Dans un contexte de départ massif à la retraite, le programme Lègue vise à favoriser les transferts de compétence aux générations montantes.
ORIENTATION 8 Favoriser la participation à la vie collective	Développement d'un leadership en matière de développement des communautés dans le respect des valeurs de solidarité, de respect d'autonomie, de démocratie et de justice sociale.
ORIENTATION 9 Prévenir et réduire les inégalités sociales et économiques	Toutes les actions de santé publique locales sont réalisées dans la perspective ultime de réduire les inégalités de santé.

Savoir

A B C ... Vocabulaire du développement durable

Un partenariat entre l'Office québécois de la langue française, le ministère du Développement durable, de l'Environnement, de la Faune et des Parcs et le Bureau de normalisation du Québec a permis de valider et de rendre disponible une terminologie illustrant certains concepts en matière de développement durable, dont quelques-uns sont propres à la démarche québécoise.

<http://www.oqlf.gouv.qc.ca>

Organiser un événement éco responsable

Un établissement promoteur de santé a le souci de s'assurer de respecter les principes de développement durable lorsqu'il organise une réunion ou tout événement. Voici quelques conseils pratiques:

www.maisondeveloppement.org/

Améliorer les pratiques des ICI en gestion des matières résiduelles

Consultez le programme d'aide financière de Recyc-Québec

<http://www.recyc-quebec.gouv.qc.ca>

Portrait provincial des démarches en développement durable

À la suite de l'adoption de la Loi sur le développement durable (Loi 118), le gouvernement a adopté une Stratégie gouvernementale de développement durable 2009-2013 qui a été prolongée jusqu'en 2015. Découlant de cette Stratégie, le ministère de la Santé et des Services sociaux a élaboré son plan d'action de développement durable. Dans ce document, le Ministère énumère les actions qu'il compte mettre en œuvre. En 2009, il a élaboré une Stratégie de soutien et de mise en commun des initiatives du réseau de la santé et des services sociaux en matière de développement durable. Il devait notamment encourager les initiatives en développement durable et mesurer le niveau d'engagement des établissements du réseau. La cible proposée était que 20 % des établissements du réseau de la santé et des services sociaux aient adopté une démarche de développement durable. Selon le sondage réalisé en début d'année 2013, **43% des établissements publics du réseau québécois de la santé et des services sociaux sont déjà engagés** dans une telle démarche et une trentaine d'établissements ont signalé être prêts à faire de même très bientôt.

Consultez le site intranet sur le développement durable :

<http://intranet.msss.rtss.qc.ca/>

Des outils pour la démarche

Découvrez l'Approche BNQ 21000 pour amorcer une démarche de développement durable dans votre établissement. L'Approche BNQ 21000 propose un guide normatif d'adhésion volontaire (Norme BNQ 21000) et une méthodologie d'application (Méthode BNQ 21000) visant à favoriser l'implantation de pratiques de gestion durable au sein des organisations et à transformer la culture organisationnelle vers une meilleure responsabilité sociétale. Le guide est un document d'orientation

pour l'application des 16 principes de la Loi sur le développement durable qui tient compte des spécificités québécoises et qui suit les lignes directrices établies par les cadres de références internationaux. Pour en savoir plus :

<http://www.bnq21000.qc.ca/>



Réseau Québécois

Section Montréal

Rencontre thématique

Le 11 juin dernier une demi-journée sur les politiques alimentaires et le développement durable a permis de soutenir les établissements montréalais dans leurs efforts en matière de développement durable et plus particulièrement dans l'implantation



de l'orientation 2 du cadre de référence *Miser sur une saine alimentation : une question de qualité*
<http://publications.msss.gouv.qc.ca>

Consulter le programme et les présentations
<http://www.dsp.santemontreal.qc.ca>



Pour la pause, Fruixi est venu livrer les premières fraises du Québec.

«Durant le projet-pilote de trois mois de compostage, nous avons détourné 8,2 tonnes de matières putrescibles pour une estimation annuelle de 32 tonnes.»

**Marie-Claude Fournier, conseillère-cadre en santé publique
CSSS du Coeur-de-l'Île**

Section Montérégie

Le CSSS Pierre-De Saurel, grand gagnant du colloque-exposition San-Tech
Le Prix d'excellence en gestion de l'efficacité énergétique a été décerné récemment au CSSS Pierre-De-Saurel, dans le cadre du colloque-exposition San-Tech 2013.

Trois bâtiments du CSSS ont été réaménagés au cours d'un grand projet qui s'est échelonné de 2010 à 2012. Par une série de modifications ciblées, tel que l'installation de capteur intelligent et optique pour la ventilation, le chauffage et l'éclairage. Ce projet a permis au CSSS d'économi-

ser plus de 200 000 \$ annuellement, de diminuer la consommation d'énergie et de réduire les émissions de gaz à effet de serre de près de 900 tonnes. Un tel projet suit le changement de l'éclairage en mode T8 et permettra, si l'organisation le souhaite, de planifier la géothermie.

<http://www.aqesss.qc.ca/>

Le CSSS de la Haute-Yamaska a reçu le 17 mai dernier un prix de l'AQESSS dans la catégorie Innovation - Services de soutien pour son Programme de gestion des déchets. Depuis 2012, le CSSS

de la Haute-Yamaska a mis en place une approche intégrée qui tient compte des divers types de matières résiduelles et fonctionne grâce à la contribution d'une diversité de secteurs et d'intervenants. Ce programme, unique en son genre dans le réseau de la santé et des services sociaux, regroupe et bonifie de nombreuses politiques et procédures internes et encadre à lui seul, et selon les meilleures pratiques, la gestion des déchets.

<http://www.aqesss.qc.ca>